

7000 Series
ANSI/ISO Grade Barcode

AXICON



AXICON VERIFIER

Mode Opérateur
Modèles des gammes Standard et S

6015, 6515, 7015

6025-S, 6525-S, 7025-S



www.axicon.fr



Préambule

Votre vérificateur AXICON est un équipement de précision et doit être manié avec attention. Pour tout transport du vérificateur il faut utiliser la mallette fournie et prévue à cet effet. Si on suspecte que le vérificateur a été endommagé alors il faut suspendre son utilisation et contacter le centre technique Axicon (coordonnées sur la dernière page du guide).

Le vérificateur est livré avec une licence d'utilisation du logiciel qui permet d'installer le logiciel sur autant de postes que vous le désirez. Vous pouvez aussi bénéficier gratuitement des mises à jour du logiciel, disponibles sur la page "Télécharger" du site www.axicon.fr.

Vous trouverez sur le CD-ROM un manuel complet comprenant la licence du logiciel et nos réserves de responsabilité (Disclaimer)

1.1 Système requis :

- Windows NT, 2000, XP, Vista ou Windows 7, Windows 8 versions 32 et 64 bits
- 512 MB de RAM (Minimum)
- USB pour la gamme standard et USB 2.0 pour la gamme S

1.2 Limitations du logiciel Axicon Verifier et des vérificateurs

- Tous types de codes linéaires
- Modèles 60xx : largeur maxi de codes : 68mm (marges de silence incluses)
- Modèles 65xx : largeur maxi de codes : 125mm (marges de silence incluses)
- Modèles 70xx : largeur maxi de codes : 195mm (marges de silence incluses)

1.3 Liste des éléments livrés dans la mallette :

- Un vérificateur Axicon 1D avec son câble USB
- Une mallette de transport
- 1 pochette contenant :
 - o 1 carte de calibration et son certificat de validité
 - o 1 guide de démarrage rapide en français
 - o Le certificat de conformité du vérificateur
 - o 1 CD d'installation du logiciel et des pilotes.
 - o 1 version digitale du manuel en français (contenue dans le CD d'installation)
 - o 1 Passeport vérificateur : fiche de vie de votre appareil répertoriant toutes les interventions techniques réalisées.

Sommaire

1 – Installation du logiciel	Page 4
2 - Installation du vérificateur	Page 5
3 – Lancement du logiciel	Page 5
4 – Calibrage	Page 6
5 – Utilisation du vérificateur	Page 7
5.1 Fonctionnement en mode manuel	Page 8
5.2 Fonctionnement en mode automatique	Page 8
6 – Entretien et Formation	Page 9
7 – Contact	Page 12

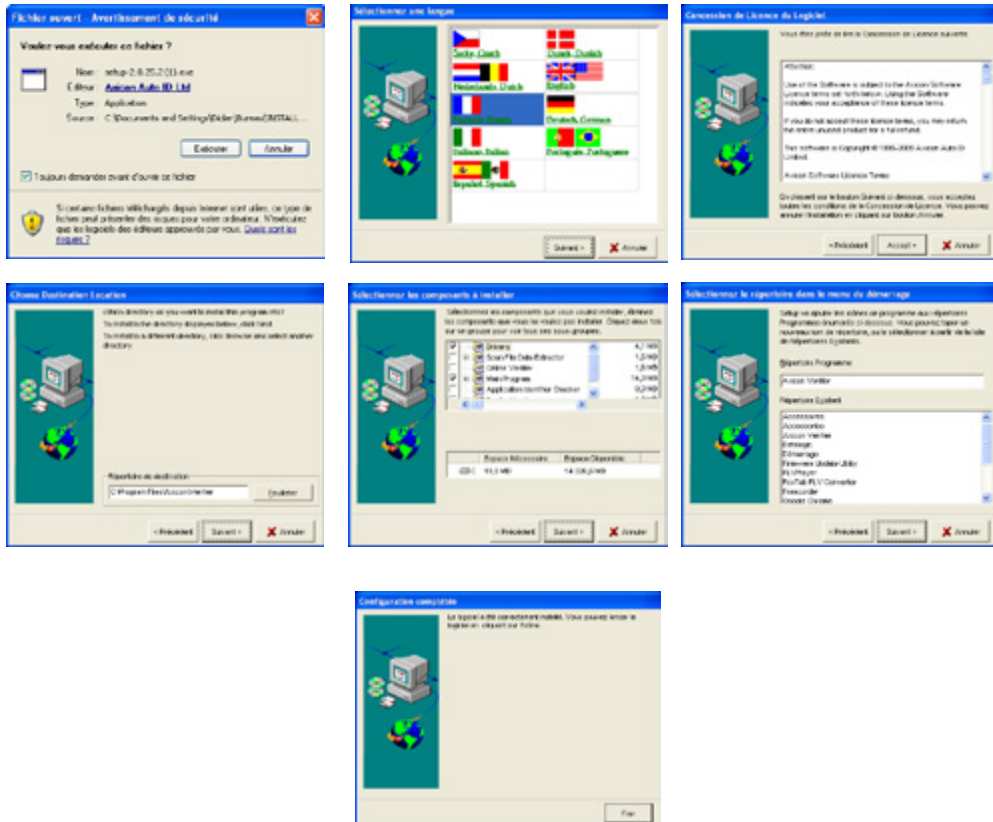


Installation

1. Insérez le CD-ROM dans le lecteur de votre micro ordinateur.
2. L'installation du programme se lance automatiquement

Nota : Le logiciel Axicon Verifier est commun aux appareils de gamme standard et de gamme S. L'application Online Verifier peut aussi être utilisée, avec les vérificateurs de gamme S uniquement. Pour installer l'application Online verifier, cochez la case du même intitulé lors de l'installation ci-dessous dans la fenêtre « Sélectionnez les composants à installer »

Suivez la chronologie des fenêtres présentées ci après :



Connecter le câble USB de votre vérificateur à la prise USB de votre PC.

2.1 Les pilotes de votre vérificateur devraient s'installer automatiquement. Généralement un message de confirmation de Windows s'affiche en bas à droite de l'écran du PC. Attendez que Windows vous confirme la fin de la procédure d'installation pour lancer le logiciel

2.2 Installation manuelle des pilotes :

Suivant votre version de système d'exploitation Windows®, vous devrez installer les pilotes manuellement :

Windows vous demande alors le chemin d'accès au fichier de sauvegarde des pilotes :

Pour les modèles : 6015 / 6515 / 7015 :

Sous Windows 7® : C:\Program Files\Axicon\Verifier\Drivers

Sous Windows XP® : C:\Documentsandsettings\All users\Axicon\Verifier\Drivers

Pour les modèles : 6025-S / 6525-S / 7025-S :

Sous Windows 7® : C:\Program Files (x86)\Axicon\Verifier\Drivers\usb2\wlh (puis choisir X86 pour une version 32bit ou X64 pour une version 64bit)

Sous Windows XP® : C:\Documentsandsettings\Allusers\Axicon\Verifier\Drivers usb2\wpx (puis choisir X86 pour une version 32bit ou X64 pour une version 64bit)

Une fois l'installation du pilote validée par votre système d'exploitation, vous pouvez démarrer le logiciel AXICON VERIFIER

Logiciel

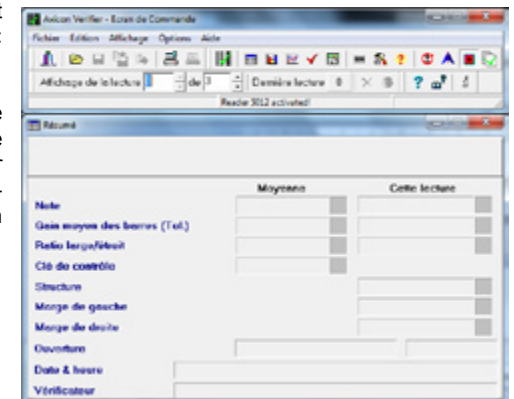
Lancez le logiciel à partir de l'icône suivante sur le bureau de votre P.C.



Les deux fenêtres présentées ci-dessous s'ouvrent : la fenêtre « Ecran de commande » et la fenêtre « Résumé ».

Votre vérificateur est activé, son numéro de série s'affiche en bas de l'écran de commande et la rampe de diodes s'allume. Vous êtes prêt à vérifier. Pour vérifier un code, vous devez positionner le vérificateur sur le code à contrôler et exercer une impulsion sur le bouton poussoir

Axicon 60XX : Le bouton poussoir est situé sous l'appareil Axicon 65XX et 70XX: Le bouton poussoir est placé sur le dessus de l'appareil (un bouton pour gaucher et un second pour droitier)

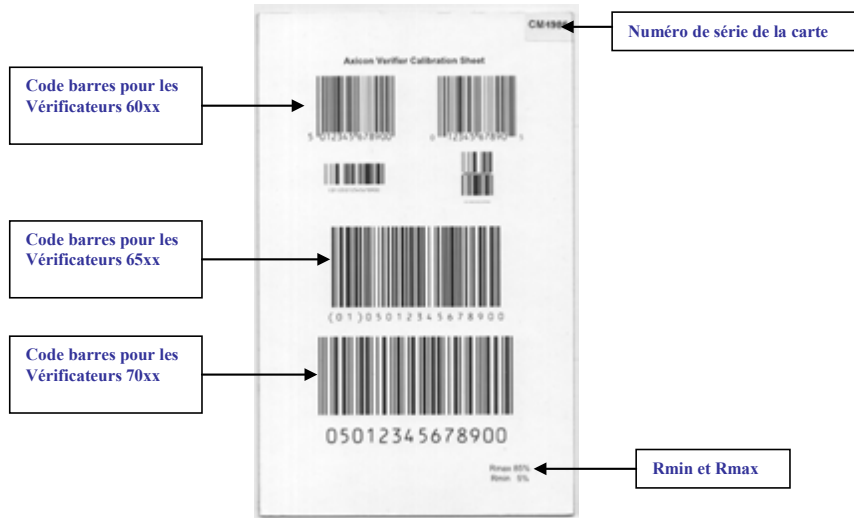




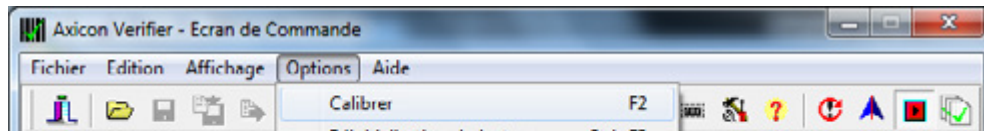
Calibrage

4- Calibrage

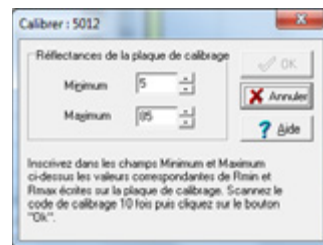
Il est vous sera demandé et exigé de calibrer votre vérificateur lors de la première utilisation. Pour cela, utilisez la plaque de calibrage qui vous a été fournie par Axicon et seulement cette plaque de calibrage ou une plaque équivalente fournie par Axicon. Elle est située à l'intérieur d'une pochette dans la mallette.



1- Démarrez le programme puis cliquez sur "Option" du menu et "Calibrer". La fenêtre dédiée au calibrage s'ouvrira.



2 - Entrez dans les champs Minimum et Maximum les valeurs « RMin » et « RMax » indiquées au recto et en bas de la plaque de calibrage. Par défaut ces valeurs sont fixées à 5 et 85 mais vérifiez bien que cela correspond aux valeurs indiquées sur la plaque et modifiez si nécessaire.



3 - Placez le vérificateur sur un des symboles de la plaque de calibrage,
4 - Effectuez « dix lectures » successives du symbole.
Il n'est pas nécessaire de changer la position du vérificateur entre les lectures.

5 - Cliquez sur OK.

OK : Après 10 lectures successives

Vérificateur

5 – Utilisation du vérificateur

5.1 Fonctionnement en mode Manuel – Gamme standard et Gamme S

AXICON 7015 / 7025-S USB

Placez le vérificateur bien à plat sur la surface à analyser. Assurez-vous que la ligne de lecture est perpendiculaire aux barres. Cette ligne se trouve à environ 1 à 1,5 cm du devant du sabot. Veillez bien à ce que le volet soit toujours fermé



AXICON 6515 / 6525-S USB

Placez le vérificateur bien à plat sur la surface à analyser. Assurez-vous que la ligne de lecture est perpendiculaire aux barres. Cette ligne se trouve à environ 1 cm du devant du sabot. Veillez bien à ce que le volet soit toujours fermé.



AXICON 6015 / 6025-S USB

Placez le vérificateur sur la surface à analyser en suivant les recommandations illustrées ci-dessous. Assurez-vous que les 4 coins de la douchette soient en contact avec la surface à scanner pour plus de précision et pour minimiser l'influence de la lumière ambiante. Assurez-vous que la ligne de lecture est perpendiculaire aux barres. Cette ligne se trouve à environ 5 mm du devant de la douchette.



OUI

Les 4 coins touchent la surface à scanner. Le symbole est bien centré et perpendiculaire.



NON

Il n'y a pas de contact entre la douchette et le symbole.



NON

La douchette penche trop en arrière et le devant n'est pas en contact avec la surface à scanner.



NON

La douchette penche trop en avant et l'arrière n'est pas en contact avec la surface à scanner.



Gamme S

Entretien et Formation

5.2 Fonctionnement en mode Automatique – Gamme S seulement

Le fonctionnement en mode automatique est compatible avec les modèles

- 6025-S
- 6525-S
- 7025-S

Nota : Les modèles de la série S fonctionnent également en mode manuel.

Le fonctionnement automatique permet de réaliser jusqu'à 100 scans sur un même code.

1/ Activer la fonction CONTINUOUS SCAN en cliquant sur l'icône

Activation CONTINUOUS SCAN

- 1 - Bouton appuyé = Activation des lectures en mode continu
- 2 - Bouton relâché = Mode standard

2/ Placer le vérificateur sur l'extrémité haute de votre code.

3/ Faire une impulsion sur le bouton poussoir de l'appareil pour déclencher la vérification puis balayez le code du haut vers le bas parallèlement aux barres. Le vérificateur scanne en continu et fera autant de lectures que la ligne de scan sera au-dessus du code à barres avec une limitation à 100 scans maximum. Le logiciel calcule ensuite le grade moyen sur l'ensemble des lectures. Selon la hauteur des barres et votre vitesse de défilement vous prendrez plus ou moins de mesures.

Des vidéos de démonstration sont disponibles sur AXICON YOUTUBE CHANEL

<http://www.youtube.com/axiconbarcodes> puis faites une recherche sur les mots clés à l'intérieur de cette page dédiée "S Range"

6.1 Entretien et étalonnage

Les vérificateurs Axicon sont des appareils contrôlés et certifiés suivant des procédures décrites dans les normes ISO.

Axicon étalonne ses vérificateurs avec des cartes étalons certifiées par des organismes internationaux. Pour s'assurer que votre vérificateur respecte les critères et les spécifications ISO tout à long de son utilisation, nous

préconisons de réaliser un étalonnage annuel.

Cette intervention d'étalonnage est réalisée uniquement par des techniciens Axicon qui sont agréés et habilités à l'entretien

de ces appareils. L'étalonnage sera réalisé en nos ateliers ou directement sur votre site.

Le vérificateur sera alors reprogrammé et de nouveau certifié.

Pour tout renseignements concernant l'étalonnage de vos appareils ou une réparation, veuillez contacter le centre technique

AXICON (coordonnées sur la dernière page du guide).

6.2 Formation

Si vous rencontrez des difficultés pour interpréter les résultats des vos analyses, Axicon propose des formations sur votre

site. Les formations sont adaptées à vos attentes et à votre technologie d'impression.

A ce titre, Axicon France est dispose d'un agrément de formation enregistré sous le numéro 11 75 43091 75 auprès du

préfet de région d'Ile-de-France

Certificate of ISO/IEC conformance

We, Axicon Auto ID Limited, of Church Road, Weston on the Green, Oxfordshire, OX25 3QP, UK, hereby declare, that the following barcode verifier(s):

Model number(s)

Serial number(s)

has been designed and manufactured at our address in the UK to verify barcode quality and to conform to: ISO/IEC 15426-1 Barcode verifier conformance specification - Part 1: Linear symbols.

The equipment has been tested and calibrated using primary reference test symbols traceable to the USA's National Institute of Standards and Technology's reflectance standards. We also state that this equipment, when used with the latest verifier software, and configured appropriately has the features to meet the requirements of the United States Food and Drug Administration regulation, Title 21 CFR Part 11.

This verifier has been quality assurance checked today, and conforms to this ISO/IEC standard. This declaration of conformity is valid for a year.

Issue date

Expiry date

Authorised signatory

Signatory Name

At or before the expiry date the verifier should be returned to Axicon for its annual servicing and factory re-calibration. This VCAS (verifier calibration and alignment service) will ensure that the verifier remains conformant to ISO/IEC 15426-1 for another year.



Contacts

Axicon France

11 Rue Perdonnet
75010 Paris
France

Tel: +33 1 55 06 19 77
Fax: +33 1 73 72 98 44
Email: info@axicon.fr
Website: www.axicon.fr

Axicon France

13a Rue de la Ladrié
Polygone Square
59650 Villeneuve d'Ascq

Tel: +33 1 55 06 19 77
Fax: +33 1 73 72 98 44
Email: info@axicon.fr
Website: www.axicon.fr

Corporate Headquarters

Axicon Auto ID Limited
Church Road, Weston on the Green
Oxfordshire, OX25 3QP, UK

Tel: +44 1869 351155
Fax: +44 1869 352404
Email: info@axicon.com
Web: www.axicon.com

Axicon distributor